

BASKETBALLVERBAND BADEN-WÜRTTEMBERG e.V.

U – 15 Meisterschaft 2011 weiblich

Durchführungsbestimmungen

Der Meisterschaftswettkampf besteht aus 3 Teilen:

- a) Basketballturnier (jeder gegen jeden)
- b) Basketballspezifischer Test
- c) Athletiktest

Grundsätzliches:

- a) Eine Mannschaft besteht aus 10-12 Spielerinnen, die an allen Wettbewerben teilnehmen.
- b) Bei den Wertungen werden **immer** die Ergebnisse von 10 Spielerinnen einbezogen. Weist eine Mannschaft weniger als 10 Spielerinnen auf, erhält sie festgelegte Zusatzresultate.
- c) Jede Mannschaft ist von jeweils 2 Personen zu betreuen. Diese geben die ausgefüllten Mannschaftsmeldebögen **vor** Beginn des ersten Wettkampfes beim Kommissar ab.
- d) Am Ende erfolgt eine Siegerehrung durch den anwesenden Vertreter des BBW.
- e) Alle Teilnehmer erhalten Urkunden und der BBW-Meister T-Shirts.
- g) Bei der BBW-Endrunde stellt der BBW die Schiedsrichter

Bei jedem Teilwettkampf bekommen die Mannschaften Wertungspunkte gemäß ihrer Platzierung:

1. Platz	=	4 Punkte
2. Platz	=	3 Punkte
3. Platz	=	2 Punkte
4. Platz	=	1 Punkt

Die Wertungspunkte aus dem Basketballturnier zählen 6-fach, aus dem Basketballtest 2-fach und dem Athletiktest 4-fach.

Beispiel:

Die Mannschaft des 1. BC Musterhausen belegt im

BB Turnier	2. Platz	=	6 x 3	=	18 Punkte
Basketballtest	3. Platz	=	2 x 2	=	4 Punkte
<u>Athletiktest</u>	<u>1. Platz</u>	<u>=</u>	<u>4 x 4</u>	<u>=</u>	<u>16 Punkte</u>

Summe der Wertungspunkte: 38 Punkte

Sollten zwei Mannschaften genau die gleiche Zahl von Wertungspunkten haben, entscheidet für die Endplatzierung der bessere Platz im Basketballturnier.

BASKETBALLVERBAND BADEN-WÜRTTEMBERG e.V.
U – 15 Meisterschaft 2011 weiblich
Durchführungsbestimmungen

Zeitplan ER U 15 weiblich 2011:

Samstag

Anreise bis	10.00 Uhr
Basketballtest	10.30 Uhr
Mittagessen	12.30 Uhr
Spiel 1	14.30 Uhr
Spiel 2	16.00 Uhr
Abendessen	17.45 Uhr
Spiel 3	19.00 Uhr
Spiel 4	20.30 Uhr

Sonntag

Athletiktest	09.00 Uhr
Mittagessen	11.30 Uhr
Spiel 5	13.00 Uhr
Spiel 6	14.30 Uhr
Siegerehrung	16.15 Uhr
anschließend Abreise	

a) Basketballturnier

• **Spielplan:**

BBW-Endrunde

Spiel 1:	1.JOL Ba	-	2.JOL Ba
Spiel 2:	1.JOL Wü	-	2.JOL Wü
Spiel 3:	1.JOL Ba	-	2.JOL Wü
Spiel 4:	1.JOL Wü	-	2.JOL Ba
Spiel 5:	2.JOL Ba	-	2.JOL Wü
Spiel 6:	1.JOL Ba	-	1.JOL Wü

BASKETBALLVERBAND BADEN-WÜRTTEMBERG e.V.

U – 15 Meisterschaft 2011 weiblich

Durchführungsbestimmungen

- **Regeln:**

Spielzeit: 4 x 8 Minuten
2 Minuten Viertelpause, 5 Minuten Halbzeitpause

Verlängerung: je 3 Minuten bis zur Entscheidung

Auszeiten: 2 pro Halbzeit, 1 pro Verlängerung

Fouls: 4 persönliche Fouls
Freiwürfe: ab dem 4. Teamfoul pro Viertel

Spielball: offizieller Basketball (Größe B6 weibl.)

Spielereinsatz: Für Mannschaften, die mit **10, 11 oder 12 Spielern** antreten, gilt folgender Wechselmodus:
- 5 oder 6 Spieler müssen im 1. Viertel spielen. Die anderen 5 oder 6 Spieler müssen im 2. Viertel spielen. Diese zwei Spielgruppen müssen vor Spielbeginn dem Kommissar benannt werden.
- Im 3. und 4. Viertel darf frei gewechselt werden.

Für Mannschaften mit **weniger als 10 Spielern** gilt folgender Wechselmodus:

- Jeder Spieler **muss** in jedem Spiel mindestens ein komplettes Viertel eingesetzt werden (die Zeit kann nicht über mehrere Viertel verteilt werden).
- Jeder Spieler **muss** in jedem Spiel mindestens ein komplettes Viertel pausieren (die Zeit kann nicht über mehrere Viertel verteilt werden), sofern es die Spieleranzahl (ab 7) erlaubt.

Der Spielereinsatz wird durch den Kommissar kontrolliert.
Ein Verstoß wird mit einem technischen Foul gegen die Bank bestraft und der Spielereinsatz muss sofort korrigiert werden.
Ein wiederholter Verstoß führt zu Spielabbruch und das Spiel geht verloren.

Verteidigung: Die Mann-Mann-Verteidigung ist gemäß den aktuellen MMV-Kriterien des DBB verbindlich vorgeschrieben.
Sie wird vom Kommissar überwacht.
Ein Verstoß wird zunächst mit einer Ermahnung geahndet.
Jeder wiederholter Verstoß wird mit einem technischen Foul gegen die Bank bestraft.

b) Basketballtest

Grundsätzlich erfolgt eine Wertung der Mannschaft indem die Einzelresultate addiert werden und die daraus resultierende Summe durch die Teilnehmerzahl dividiert wird.

Aufgaben:

1.) Umsetzen:	1 Minute; Anzahl zählen
---------------	-------------------------

BASKETBALLVERBAND BADEN-WÜRTTEMBERG e.V.

U – 15 Meisterschaft 2011 weiblich

Durchführungsbestimmungen

2.) Richtungswechsel mit Ball	Der/die Spieler/in muss die Stangen regelgerecht im Dribbling gemäß der Abbildung umlaufen. Der Teilnehmer hat zwei Versuche. Jeder Teilnehmer einer Mannschaft führt den ersten Versuch aus, dann erfolgt der zweite Durchgang, der bessere Versuch geht in die Wertung. .																																																
3.) Wurf-Test:	außerhalb eines 2m-Kreises um den Korb, eine Minute werfen; eigener Rebound pro Treffer 1 Punkt Einzelresultate werden addiert																																																
4.) Korbleger-Test:	5 rechts mit rechter Hand, 5 links mit linker Hand; Handwechsel nach jedem Korbleger Treffer und Zeit werden bewertet s. Tabelle daraus ergibt sich das Einzelresultat: <table border="1" data-bbox="999 853 1406 1368"><thead><tr><th>Treffer</th><th>Punkte</th><th>Zeit in Sek.</th><th>Punkte</th></tr></thead><tbody><tr><td>10</td><td>10</td><td>< 39</td><td>10</td></tr><tr><td>9</td><td>9</td><td>< 41</td><td>9</td></tr><tr><td>8</td><td>8</td><td>< 43</td><td>8</td></tr><tr><td>7</td><td>7</td><td>< 45</td><td>7</td></tr><tr><td>6</td><td>6</td><td>< 47</td><td>6</td></tr><tr><td>5</td><td>5</td><td>< 50</td><td>5</td></tr><tr><td>4</td><td>4</td><td>< 54</td><td>4</td></tr><tr><td>3</td><td>3</td><td>< 58</td><td>3</td></tr><tr><td>2</td><td>2</td><td>< 62</td><td>2</td></tr><tr><td>1</td><td>1</td><td>=< 66</td><td>1</td></tr><tr><td>0</td><td>0</td><td>> 66</td><td>0</td></tr></tbody></table>	Treffer	Punkte	Zeit in Sek.	Punkte	10	10	< 39	10	9	9	< 41	9	8	8	< 43	8	7	7	< 45	7	6	6	< 47	6	5	5	< 50	5	4	4	< 54	4	3	3	< 58	3	2	2	< 62	2	1	1	=< 66	1	0	0	> 66	0
Treffer	Punkte	Zeit in Sek.	Punkte																																														
10	10	< 39	10																																														
9	9	< 41	9																																														
8	8	< 43	8																																														
7	7	< 45	7																																														
6	6	< 47	6																																														
5	5	< 50	5																																														
4	4	< 54	4																																														
3	3	< 58	3																																														
2	2	< 62	2																																														
1	1	=< 66	1																																														
0	0	> 66	0																																														

Die Zeitnahme erfolgt in gestoppten Zehntelsekunden.

Für die Aufgaben 1.) bis 4.) erhält die jeweils erstplatzierte Mannschaft 4 Punkte, die viertplatzierte 1 Punkt. Für die Wertung zählt das durchschnittliche Mannschaftsergebnis. Haben zwei Mannschaften das gleiche Ergebnis, belegen sie den gleichen Platz. Die Summe der Punkte für die Aufgaben 1.) bis 5.) entscheidet über die Rangfolge der Teams. Bei Punktgleichheit belegen sie den gleichen Platz.

Tritt eine Mannschaft mit weniger als 10 Teilnehmern an, bekommt sie pro fehlendem

Teilnehmer für die Aufgabe :

1.) **50** Umsetzungen

2.) **28** Sekunden

3.) **4** Treffer

4.) **4** Punkte angerechnet

Liegt ein Einzelergebnis unter dem Streichresultat, so geht dieses erreichte Ergebnis in die Wertung ein.

Für die Einzelergebnisse gibt es nach dem oben beschriebenen System Wertungspunkte. Haben am Ende zwei Mannschaften genau die gleiche Summe von Wertungspunkten, so belegen sie den gleichen Platz.

BASKETBALLVERBAND BADEN-WÜRTTEMBERG e.V.

U – 15 Meisterschaft 2011 weiblich

Durchführungsbestimmungen

c) Athletiktest

Grundsätzlich erfolgt eine Wertung der Mannschaft indem die Einzelresultate addiert werden und die daraus resultierende Summe durch die Teilnehmerzahl dividiert wird. Liegt ein Einzelergebnis unter dem Streichresultat, so geht dieses erreichte Ergebnis in die Wertung ein.

Pendelstaffel

Jeder Teilnehmer läuft 1 x von der Grundlinie zur Endlinie des Basketballspielfeldes dann erfolgt der Wechsel zum nächsten Teilnehmer. Der Wechsel erfolgt durch Abschlagen um eine Malstange herum. Die gestoppte Zeit der Mannschaft geht in die Wertung ein. Tritt eine Mannschaft mit weniger als 10 Teilnehmern an, bekommt sie pro fehlenden Teilnehmer **10 Sek.** angerechnet.

Jump and Reach Test

Jeder Teilnehmer hat 2 Versuche. Es wird der Unterschied zwischen Reichhöhe im Stand (Teilnehmer steht seitlich an der Wand um diese zu ermitteln) und seiner Reichhöhe beim Sprung gemessen. Der Sprung erfolgt mit max. einem Stemmsschritt (ein festes Standbein muss erkennbar sein). Der Teilnehmer führt die 2 Versuche unmittelbar hintereinander aus. Messung erfolgt auf einen Zentimeter Genauigkeit, der bessere Versuch geht in die Wertung. Tritt eine Mannschaft mit weniger als 10 Teilnehmern an, bekommt sie pro fehlenden Teilnehmer **10 cm** angerechnet.

Seilspringen

1 Minute beidbeinige Seilsprünge; pro Durchzug 1 Punkt

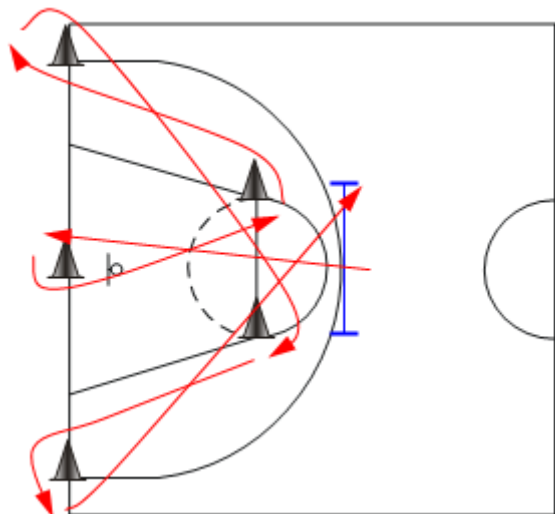
Tritt eine Mannschaft mit weniger als 10 Teilnehmern an, bekommt sie pro fehlenden Teilnehmer **40 Durchzüge** angerechnet.

Richtungswechsel ohne Ball

Der/die Spieler/in muss die Stangen gemäß der Abbildung umlaufen. Der Start ist an der 3-Punktlinie.

Der Teilnehmer hat zwei Versuche. Jeder Teilnehmer einer Mannschaft führt den ersten Versuch aus, dann erfolgt der zweite Durchgang, der bessere Versuch geht in die Wertung.

Tritt eine Mannschaft mit weniger als 10 Teilnehmern an, bekommt sie pro fehlenden Teilnehmer **25 Sek.** angerechnet.



BASKETBALLVERBAND BADEN-WÜRTTEMBERG e.V.

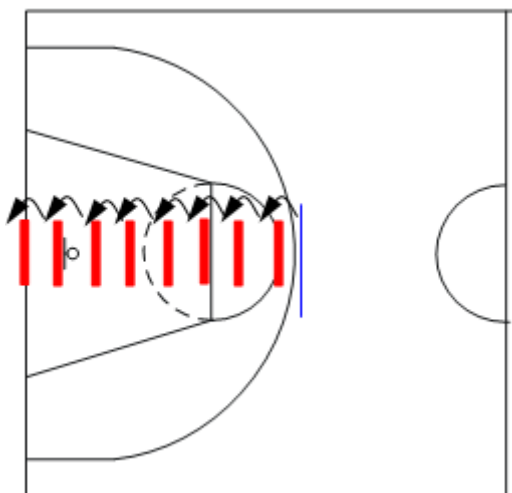
U – 15 Meisterschaft 2011 weiblich

Durchführungsbestimmungen

Side Steps mit 2 Kontakten zwischen den Blöcken

Der/die Spieler/in muss die Blöcke gemäß der Abbildung und Aufgabebeschreibung überlaufen. Der Teilnehmer hat zwei Versuche. Jeder Teilnehmer einer Mannschaft führt den ersten Versuch aus, dann erfolgt der zweite Durchgang, der bessere Versuch geht in die Wertung. Bei unkorrekter Durchführung zählt der Versuch als ungültig, Folge ist ein Streichresultat.

Tritt eine Mannschaft mit weniger als 10 Teilnehmern an, bekommt sie pro fehlenden Teilnehmer **15 Sek.** angerechnet.



8 Blöcke, 20 cm breit, 10 cm hoch, Abstand Blockmitte zu Blockmitte 1,1 m. Start in Seitwärtsstellung vor dem ersten Block.

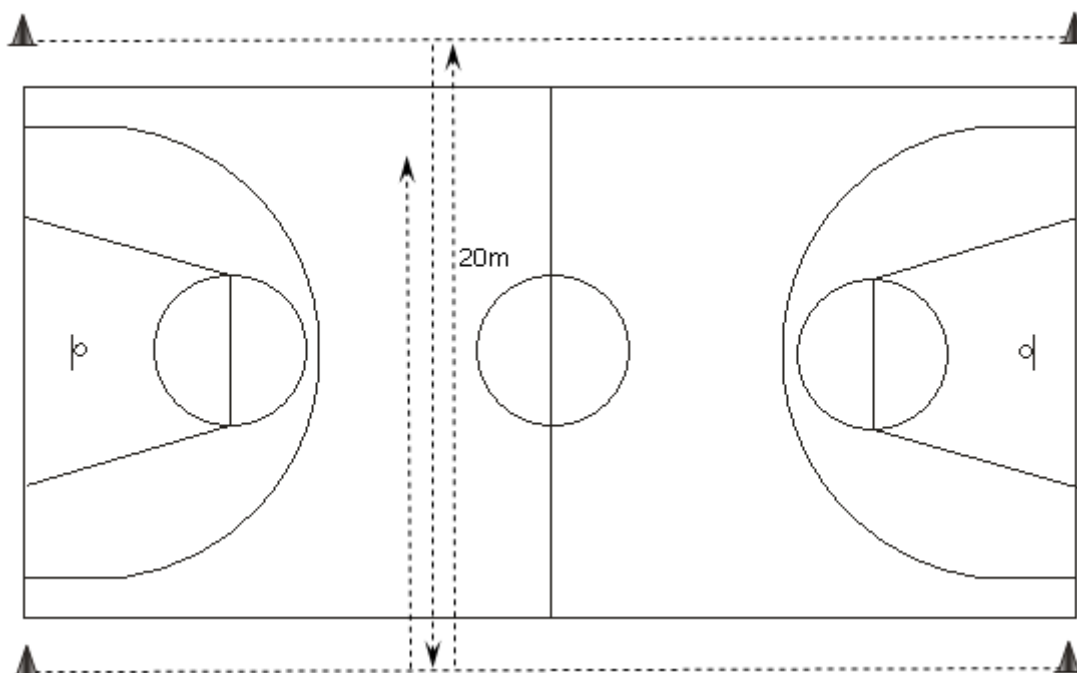
Gesamte Strecke wird in Seitwärtsstellung mit Sidesteps (2 Kontakte zwischen den Blöcken), ohne dass sich die Beine kreuzen, hin und zurück absolviert. Hinter dem letzten Block (auf der Grundlinie) haben beide Füße Kontakt, bevor es direkt zurück geht.

Der Versuch wird nur gewertet, wenn die gesamte Strecke sauber in der Seitwärtsstellung gelaufen wurde.

Multistage Fitness Test, Version: BEEP – Test, Ausdauer test

Als Hilfsmittel werden benötigt: Die Multistage Fitness Test CD (Download unter <http://www.basketball-talente.de>), Beschallungsanlage, 4 Pylone, evtl. Klebeband.

Zur Durchführung werden 2 parallele Linien im Abstand von 20m benötigt. In der Regel können hierzu die Seitenlinien des Handballfeldes benutzt werden. Ist dieses nicht markiert, müssen die Linien durch Pylonen und Klebeband selbst aufgebracht werden.



Die MFT-CD leitet die Spielerinnen akustisch an. Bis zu 24 Spielerinnen können den MFT gleichzeitig absolvieren. Alle starten auf gleicher Höhe an einer der beiden Linien nach dem

BASKETBALLVERBAND BADEN-WÜRTTEMBERG e.V.

U – 15 Meisterschaft 2011 weiblich

Durchführungsbestimmungen

initialen akustischen Signal (3-fach Beep). Mit dem Erklängen des nächsten Signals (1-fach Beep) müssen die Spielerinnen die gegenüberliegende Markierungslinie mit dem Fuß berühren, um 180 Grad wenden und zurücklaufen.

Gelangt eine Spielerin vorzeitig an eine Markierung, wartet sie kurz bis zum nächsten Beep und läuft erst dann zurück. Ist sie zu langsam, muss sie den Rückstand auf den nächsten Teilstrecken aufholen. Beträgt der Rückstand konstant mehr als 6-8 m, wird sie vom Kommissar herausgenommen.

Für das erreichte Ergebnis erhält jede Spielerin gemäß folgender Tabelle Punkte.

Tritt eine Mannschaft mit weniger als 10 Teilnehmern an, bekommt sie pro fehlenden Teilnehmer **30 Punkte** angerechnet.

Kann eine Teilnehmerin, unabhängig von den Ursachen, am Multistage-Fitness-Test (Version: Australian Army) nicht teilnehmen, ist sie für das nächste Basketballspiel ihrer Mannschaft gesperrt. Gleiches gilt auch für Verletzte sowie für Spielerinnen, die den Mindestwert von **Level 5, Shuttle 9** nicht erreichen.

Für die Einzelergebnisse gibt es nach dem oben beschriebenen System Wertungspunkte. Haben am Ende zwei Mannschaften genau die gleiche Summe von Wertungspunkten, so belegen sie den gleichen Platz.

BASKETBALLVERBAND BADEN-WÜRTTEMBERG e.V.

U – 15 Meisterschaft 2011 weiblich

Durchführungsbestimmungen

<u>Level</u>	<u>Multistage Fitness Test</u>																
1	Shuttle	1	2	3	4	5	6	7									
	Punkte	1	2	3	4	5	6	7									
2	Shuttle	1	2	3	4	5	6	7	8								
	Punkte	8	9	10	11	12	13	14	15								
3	Shuttle	1	2	3	4	5	6	7	8								
	Punkte	16	17	18	19	20	21	22	23								
4	Shuttle	1	2	3	4	5	6	7	8	9							
	Punkte	24	25	26	27	28	29	30	31	32							
5	Shuttle	1	2	3	4	5	6	7	8	9							
	Punkte	33	34	35	36	37	38	39	40	41							
6	Shuttle	1	2	3	4	5	6	7	8	9	10						
	Punkte	42	43	44	45	46	47	48	49	50	51						
7	Shuttle	1	2	3	4	5	6	7	8	9	10						
	Punkte	52	53	54	55	56	57	58	59	60	61						
8	Shuttle	1	2	3	4	5	6	7	8	9	10	11					
	Punkte	62	63	64	65	66	67	68	69	70	71	72					
9	Shuttle	1	2	3	4	5	6	7	8	9	10	11					
	Punkte	73	74	75	76	77	78	79	80	81	82	83					
10	Shuttle	1	2	3	4	5	6	7	8	9	10	11					
	Punkte	84	85	86	87	88	89	90	91	92	93	94					
11	Shuttle	1	2	3	4	5	6	7	8	9	10	11	12				
	Punkte	95	96	97	98	99	100	101	102	103	104	105	106				
12	Shuttle	1	2	3	4	5	6	7	8	9	10	11	12				
	Punkte	107	108	109	110	111	112	113	114	115	116	117	118				
13	Shuttle	1	2	3	4	5	6	7	8	9	10	11	12	13			
	Punkte	119	120	121	122	123	124	125	126	127	128	129	130	131			
14	Shuttle	1	2	3	4	5	6	7	8	9	10	11	12	13			
	Punkte	132	133	134	135	136	137	138	139	140	141	142	143	144			
15	Shuttle	1	2	3	4	5	6	7	8	9	10	11	12	13			
	Punkte	145	146	147	148	149	150	151	152	153	154	155	156	157			
16	Shuttle	1	2	3	4	5	6	7	8	9	10	11	12	13	14		
	Punkte	158	159	160	161	162	163	164	165	166	167	168	169	170	171		
17	Shuttle	1	2	3	4	5	6	7	8	9	10	11	12	13	14		
	Punkte	172	173	174	175	176	177	178	179	180	181	182	183	184	185		
18	Shuttle	1	2	3	4	5	6	7	8	9	10	11	12	13	14	15	
	Punkte	186	187	188	189	190	191	192	193	194	195	196	197	198	199	200	
19	Shuttle	1	2	3	4	5	6	7	8	9	10	11	12	13	14	15	
	Punkte	201	202	203	204	205	206	207	208	209	210	211	212	213	214	215	
20	Shuttle	1	2	3	4	5	6	7	8	9	10	11	12	13	14	15	16
	Punkte	216	217	218	219	220	221	222	223	224	225	226	227	228	229	230	231
21	Shuttle	1	2	3	4	5	6	7	8	9	10	11	12	13	14	15	16
	Punkte	232	233	234	235	236	237	238	239	240	241	242	243	244	245	246	247